

# **bVIO<sup>®</sup> Glue**



**ADESIVO RASANTE MINERALE CERTIFICATO, PER LA POSA E LA RASATURA DI TUTTI I TIPI DI PANNELLI TERMOISOLANTI NEI SISTEMI DI ISOLAMENTO TERMICO A CAPPOTTO BVIO®THERM.**



## DESCRIZIONE

**BVIO GLUE** è un adesivo rasante minerale pronto all'uso in polvere, composto da leganti idraulici, cariche minerali selezionate resine sintetiche e additivi con idonea curva granulometrica. Miscelato con acqua si conferiscono al prodotto elevate caratteristiche di adesione, lavorabilità, elasticità e durabilità escludendo in applicazione verticale il rischio di colature o di scivolamento dei pannelli isolanti. **Bvio Glue** aderisce perfettamente a tutti i tipi di pannelli termoisolanti indurendo senza particolari ritiri. Prodotto classificato secondo la UNI EN 998-1. Marchio CE.

*Conforme alla Norma Europea EN 998-1 per malte per scopi generali per intonaci interni/esterni (GP)  
• Classe di resistenza a compressione  $\geq 5\text{N/mm}^2$  • Assorbimento d'acqua per capillarità  $C \leq 0,40$ .*

## DISPONIBILITÀ

Disponibile in colori grigio e bianco.  
Granulometria:  $\leq 0,6\text{ mm}$  e  $\leq 1,2\text{ mm}$

## CAMPI DI APPLICAZIONE

**BVIO GLUE** è un collante rasante premiscelato a base di leganti idraulici e speciali additivi, che conferiscono al prodotto elevate caratteristiche meccaniche, di resistenza all'umidità e all'invecchiamento.

**BVIO GLUE** viene utilizzato nella realizzazione dei sistemi di isolamento termico a cappotto **Bvio®Therm** per l'incollaggio di tutti i tipi di pannelli termoisolanti (EPS, Lane minerali, Poliuretano, Sughero, fibre di legno ecc.). Come adesivo lega perfettamente su tutti i tipi di sottofondo interni ed esterni, purchè stabili.

Utilizzato come rasante di finitura con interposta rete di rinforzo in fibra di vetro **BVIO RETE** aderisce perfettamente su tutti i tipi di pannelli isolanti.

Non fessura, è resistente agli urti e non si distacca dal supporto.

**BVIO GLUE** può essere utilizzato a parete e a soffitto, direttamente su intonaci cementizi o in malta bastarda, su supporti in muratura e in calcestruzzo, su lastre in fibrocemento, su blocchi in calcestruzzo o in laterizio.

## PREPARAZIONE DEL SUPPORTO

I supporti devono essere sufficientemente asciutti e stagionati, planari, solidi, compatti, privi di parti friabili o inconsistenti, esenti da polvere, sostanze grasse o quanto altro possa pregiudicare la perfetta adesione del prodotto. In presenza di vecchie pitture scrostate o sfarinanti, sarà necessario intervenire per la loro completa rimozione mediante spazzolatura o idropulizia. In presenza di strutture in calcestruzzo degradato, procedere alla rimozione del calcestruzzo in fase di distacco (consigliata idrosabbatura o lavaggio con acqua ad alta pressione). Ricostruire i volumi iniziali del calcestruzzo e regolarizzare la superficie con malta minerale tissotropica, fibrorinforzata, a ritiro compensato della linea **Bvio Ripristino BT CEM**.

I supporti cementizi devono essere sufficientemente asciutti, con una maturazione complessiva di almeno 28 giorni. I supporti in laterizio devono essere accuratamente depolverati e leggermente inumiditi nella stagione calda.

I supporti in gesso devono essere perfettamente asciutti (umidità residua massima 0,5%), sufficientemente duri, puliti, e trattati preventivamente con primer consolidante, ad alta penetrazione a base di microemulsioni **BVIO FISSATIVO**.

Superfici molto porose, fortemente assorbenti e sfarinanti superficialmente devono essere trattate anche esse con primer consolidante, ad alta penetrazione a base di microemulsioni **BVIO FISSATIVO**.

## APPLICAZIONE

Per la preparazione dell'impasto, versare un sacco da 25 kg di **BVIO GLUE** in un recipiente pulito contenente circa 6 litri di acqua pulita per alcuni minuti con agitatore meccanico a basso numero di giri e mescolare fino ad ottenere un impasto omogeneo e privo di grumi. Lasciare riposare l'impasto ottenuto per alcuni minuti, dopodichè rimescolare brevemente prima dell'uso. Questo impasto rimane lavorabile per circa 4 ore con temperatura a +23 °C.

### *Applicazione dell'impasto come adesivo*

Su sottofondi sufficientemente planari e regolari, procedere all'applicazione del prodotto **BVIO GLUE** su lastra isolante, avendo cura di applicare i pannelli a giunti sfalsati, realizzando un cordolo perimetrale e tre punti di incollaggio centrali, ricoprendo una superficie di incollaggio di circa il 40% del pannello isolante. Dopo la posa comprimere bene i pannelli con piccoli movimenti traslazionali al fine di renderli ben aderenti al supporto, verificando la planarità con una staggia. Porre particolare attenzione evitando che vi siano rimanenze di collante sul contorno dei pannelli durante la posa degli stessi, evitando altresì la presenza di fessure tra i giunti.

Prima di procedere al fissaggio meccanico mediante tassellatura con tasselli **BVIO PLUG**, assicurarsi del completo indurimento del collante (24/48 ore in funzione delle condizioni ambientali), evitando carichi meccanici elevati dei pannelli e garantendo la perfetta stabilità dell'applicazione.

### *Applicazione dell'impasto come rasante*

Dopo la completa asciugatura dell'adesivo (almeno 48 ore dalla posa dei pannelli, in funzione delle condizioni climatiche), procedere alla rasatura armata delle lastre termoisolanti in modo uniforme su tutta la superficie del pannello, stendendo un primo strato di spessore di c.a 2,5 mm mediante spatola dentata. Nello strato ancora fresco annegare dall'alto verso il basso la rete di armatura **BVIO RETE** in fibra di vetro con appretto antialcalino. La rete deve essere sormontata di almeno 10 cm.

Ultimare la rasatura con l'esecuzione del secondo strato di livellamento di 1,5 mm circa con malta rasante **BVIO GLUE**, avendo cura di ricoprire completamente la rete di armatura sottostante che sarà sempre posizionata nell'ultimo terzo di rasatura. Rasare fino ad ottenere una superficie uniforme e resistente, idonea a ricevere il successivo rivestimento di finitura, da applicare solo dopo completa asciugatura della rasatura (7/10 giorni). Fare attenzione a non applicare il prodotto **BVIO GLUE** in rasatura con imminente previsione di pioggia, con superfici particolarmente esposte al sole e con presenza di forte vento e su supporti gelati o con pericolo di gelate nelle 24 ore.

## RESA

Come adesivo per l'incollaggio di pannelli termoisolanti **BVio®Therm**: 3-5.5 kg/m<sup>2</sup> a seconda della planarità del supporto.

Come rasatura dei pannelli **BVio®Therm**: 4-5 kg/m<sup>2</sup>.

## VANTAGGI

Ottima adesione ed elasticità al supporto.

Facilità nell'applicazione.

Reologia plastico-tixotropica ottimizzata a bassa tensione di scorrimento.

## CONFEZIONI

**BVIO GLUE** viene fornito in sacchi di carta politenata con protezione anti umido da 25 Kg. Conservare il prodotto in ambienti asciutti e negli imballi originali ben chiusi. In queste condizioni la sua stabilità è di almeno 12 mesi.

## AVVERTENZE

Non usare **BVIO GLUE** su superfici metalliche, fibrocemento, legno e supporti soggetti a forti movimenti dimensionali.

Non applicare il prodotto su supporti non aderenti e friabili.

Non usare per l'incollaggio su superfici lisce antiaderenti come XPS e fibre rivestite con carta kraft.

È necessario sempre un fissaggio meccanico tasselli.

Proteggere il rasante dalla pioggia, dai dilavamenti, dall'azione del sole battente.

Verificare prima dell'uso l'integrità della confezione e non utilizzare il prodotto con presenza di grumi.

Non rimescolare il prodotto aggiungendo acqua una volta che ha iniziato la presa.

In caso di intonaci freschi, appena realizzati, attendere almeno 20 giorni prima di applicare il prodotto.

Le caratteristiche del prodotto rispondono a condizioni ambientali standard (20-23° e 65 % U.R.).

La presente scheda tecnica fino a successivi aggiornamenti della stessa.

I documenti tecnici sono reperibili nel sito web: [www.bvio.it](http://www.bvio.it)

Il prodotto contiene cemento che a contatto con il sudore del corpo produce una reazione alcalina irritante e sensibilizzante per la pelle. Usare indumenti adatti, guanti e occhiali protettivi.

Per maggiori informazioni e per un impiego sicuro del prodotto, consultare la relativa scheda di sicurezza.

## DATI TECNICI

Conforme alla Norma:	EN 998-1
Aspetto:	polvere
Colore:	grigio / bianco
Massa volumica EN 1015-10 (kg/m <sup>3</sup> ):	Valore compreso tra 1.200 Kg/m <sup>3</sup> e 1384 Kg/m <sup>3</sup>
Rapporto di miscelazione:	~ 6 litri di acqua per 25 kg di polvere
Granulometria (mm):	≤ 0,6; ≤ 1,2
Acqua di impasto	≈ 25/30%
Tempo aperto:	≥ 20 min.
Tempo di vita dell'impasto:	≈ 4 ore
Tempo di attesa per la finitura:	7/10 gg. (dipende dalle condizioni ambientali e dal tipo di supporto)
Resistenza all'invecchiamento:	ottima
Temperatura di applicazione permessa:	da +5 °C a +30 °C
Temperatura di esercizio:	da -30 °C a +90 °C
Consumo per incollaggio pannelli:	3-5,5 Kg/m <sup>2</sup> a seconda della planarità del supporto
Spessore/Larghezza striscia e punti:	Spessore: 2 cm Larghezza: 5 cm.
Consumo per rasatura pannelli:	4-5 Kg/m <sup>2</sup>

## PRESTAZIONI FINALI secondo EN 998-1

	Requisiti	Risultati	Metodo di prova
Resistenza a compressione a 28 gg (N/mm <sup>2</sup> ):	CS I (da 0,4 a 2,5) CS II (da 1,5 a 5,0) CS III (da 3,5 a 7,5) CS IV (≥ 6)	≥ 5N/mm <sup>2</sup>	EN 1015-11
Resistenza a flessione (N/mm <sup>2</sup> ):	-	OTTIMA	EN 1015-11
Adesione al supporto (N/mm <sup>2</sup> ):	valore dichiarato e modo di rottura	≥ 1,0 (FP) A	EN 1015-12
Assorbimento d'acqua per capillarità (kg/m <sup>2</sup> min <sup>0,5</sup> ):	WC 0 (non specificato) WC 1 (c ≤ 0,40) WC 2 (c ≤ 0,20)	C ≤ 0,40	EN 1015-18
Coefficiente di permeabilità al vapore acqueo (μ):	-	≤ 21,0	EN 1015-19
Conducibilità termica λ:	-	λ ≤ 0,56 W/mK	EN 1745



Le informazioni e le prescrizioni sopra riportate si riferiscono a prove di laboratorio, i valori possono subire scostamenti in base alle condizioni climatiche e alla modalità di posa in opera.

Non possiamo tuttavia assumerci alcuna responsabilità per un eventuale uso non corretto dei prodotti. Consigliamo pertanto, a chi intende farne uso, di valutare se sia o meno adatto all'impiego previsto e di eseguire comunque prove preliminari. Fare sempre riferimento all'ultima versione aggiornata della scheda tecnica, consultabile sul retro dei sacchi.

**PER MAGGIORI INFORMAZIONI O USI PARTICOLARI, CONSULTARE IL SERVIZIO ASSISTENZA TECNICA BVIO.**

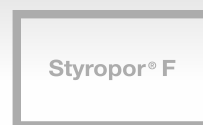
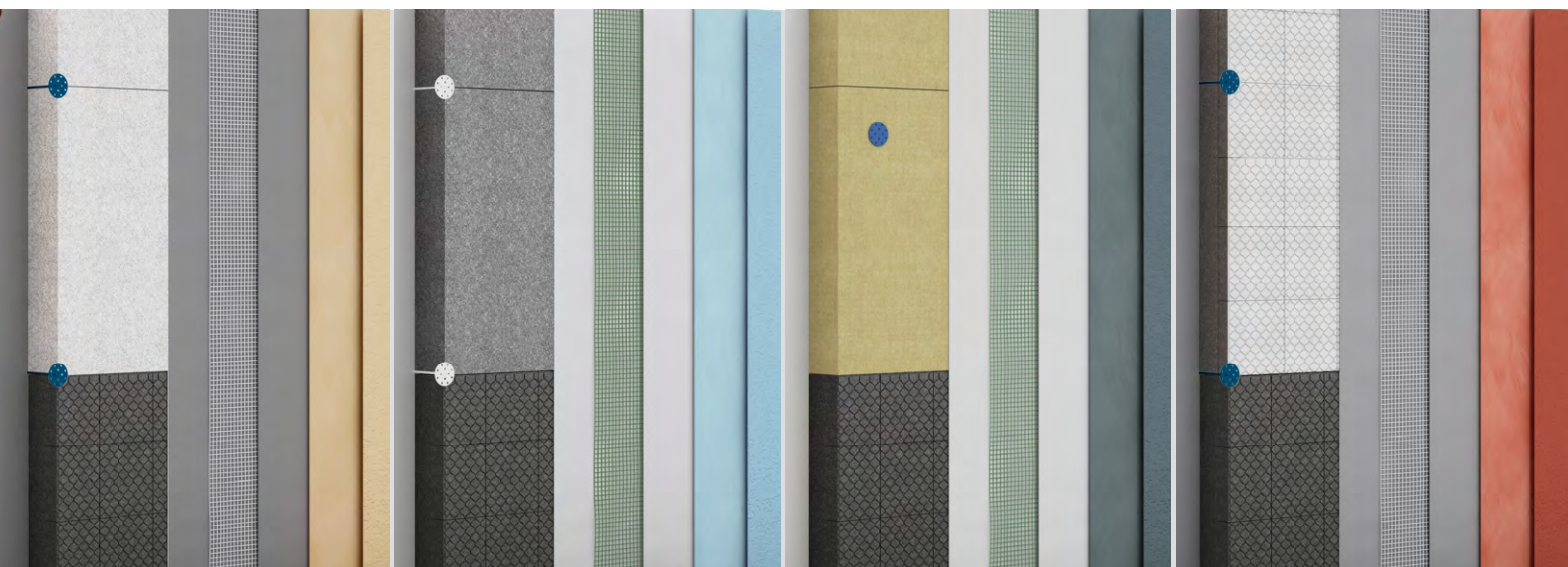
**Bvio® S.r.l. • Z.I. Ponte San Giovanni | 06135 – Perugia (PG) ITALY | [info@bvio.it](mailto:info@bvio.it) | [www.bvio.it](http://www.bvio.it)**





# bvIO<sup>®</sup> THERM

Sistemi di isolamento termico esterno a cappotto



**SEDE LEGALE:**

V.le Carso, 43 - 00195 ROMA  
N° REA: Rm-1626313  
C.F.: 15955841000



**SEDE OPERATIVA:**

Zona Ind.le  
06135 Ponte San Giovanni (PG)  
info@bvio.it

